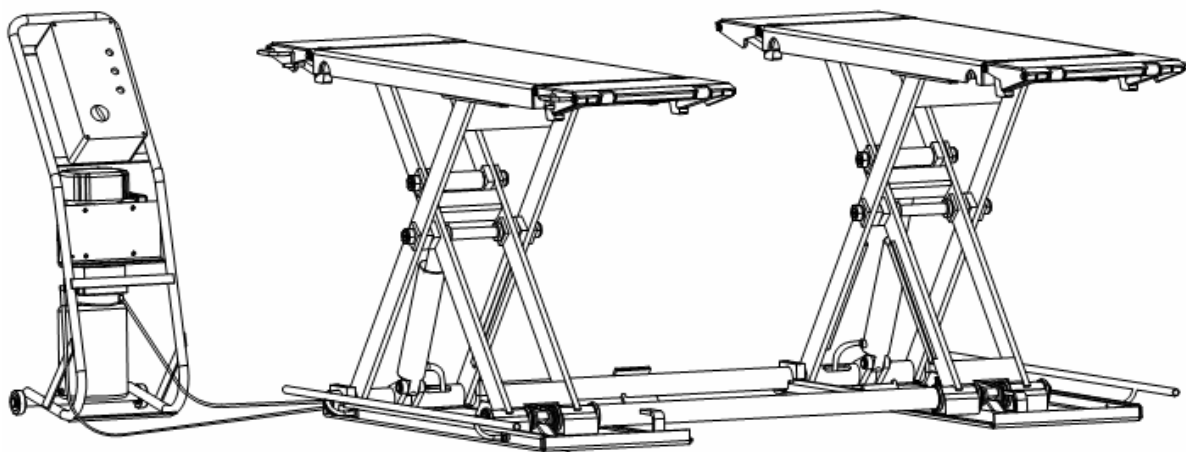


Manual for installasjon, drift og vedlikehold av MR30



Les hele denne manualen nøye, før installasjon og drift av denne sakseløfteren.

Nordic Lift AS

Hornebergveien 1
N-7038 Trondheim
Norge

Tlf: +47 73 82 43 10

Faks: +47 73 82 43 20

E-post:
firmapost@nordic-lift.no

Internet:
<http://www.nordic-lift.no>

Kontakt:

Knut Ulseth

Mobil: 488 65 600

E-post: knut@nordic-lift.no

Frode Rosmæl

Mobil: 951 87 632

E-post: frode@nordic-lift.no

Servicetekniker:

Pål Nordmeland

Mobil: 951 87 635

E-post: paal@nordic-lift.no

Innholdsfortegnelse

Brukerjournal	s.3
Dokument for installasjon	s.4
Sikkerhets instruksjoner	s.5
Introduksjon	s.6
Installasjon	s.7
Drift	s.9
Vedlikehold	s.10
Liftens yttermål	s.12
Nødvendig plass	s.13
Hydraulisk diagram	s.14
Pneumatisk diagram	s.15
Koplingskjema (strømløpsplan)	s.16

Brukerjournal

Registrer den informasjonen nedenfor, som er lokalisert på navneplaten.

Artikkel nr: _____

Serie nr: _____

Produksjonsdato: _____

Disse undernevnte personer har blitt kvalifisert for å bruke denne maskinen etter installasjonen. Kurset for bruk og vedlikehold av maskinen har blitt utført av en kvalifisert tekniker.

1.

2.

3.

4.

5.

6.

7.

8.

Dokument for installasjonen

Modell nr _____

Serie nr _____

Kunde _____

Dato for installasjonen _____

Vi bekrefter herved at den angitte maskinen ovenfor har blitt installert på rett måte. Alle funksjoner har blitt kontrollert, også den korrekte funksjonen for alle sikkerhets innretninger.

Vi anser, som følge av de ovennevnte forhold, at denne maskinen vil fungere på en tilfredsstillende måte.

Dato for installasjon:

Den autoriserte teknikeren:

For kunden:

Sikkerhets instruksjoner

1. Ikke installer liften på et underlag av asfalt.
2. Les og forstå alle advarsler for sikkerhets prosedyrer, før bruk av liften.
3. Hold hender og føtter borte i fra bevegelige deler. Hold føttene utenfor liftens rekkevidde ved senkning av den.
4. Liften må bare benyttes av kvalifisert personell, spesielt opplært personell for bruk av denne maskinen.
5. Unngå å ha på deg upassende klær, slik som store klær med sleng, slips eller lignende, som kan bli fanget av bevegelige deler på maskinen.
6. Arbeidsområdet for liften må være fritt for mennesker eller andre objekter, som kan utgjøre en fare for liftens arbeidsoperasjoner.
7. Liften er kun konstruert for å løfte hele kjøretøyet, med en vekt som ikke overstiger tillatt maksimal vekt.
8. Forsikre deg alltid om at sikkerhets innretningene er tilkoblet, før du prøver å arbeide eller nærme deg kjøretøyet.
9. Vær sikker på at maskinen og dens innretninger arbeider korrekt, i henhold til de spesifiserte instruksjoner for vedlikeholdet.
10. Senk liften til den laveste posisjonen, etter at servicen er fullført.
11. Ikke modifier (endre) maskinen uten produsentens anbefaling.
12. Hvis maskinen ikke skal brukes noe mer, så tilrådes eieren å sikre den, ved å fjerne tilkoblingen for strømforsyningen, tømme oljetanken og disponere væsken på rett måte.
13. Hvis maskinen vil bli stående ubrukt for en lengre periode:
 - a. Frakoble strømforsyningen til maskinen.
 - b. Tøm enhetsbeholderen, for kontroll av maskinen.
 - c. Smør inn de bevegelige delene, som kan bli skadet av støv eller uttørking.

Introduksjon

Denne veiledningen har blitt laget, for å tilføre eieren og brukere med grunnleggende instruksjoner for en korrekt installasjon, drift og vedlikehold av liften. Les denne veiledningen nøye før bruk av maskinen, og følg grundig alle instruksjonene i denne veiledningen for å forsikre at maskinen får korrekte funksjoner, høy effektivitet og oppnår en lang service levetid.

Tilsiktet bruk

Denne liften er konstruert for løfting av kjøretøy med tanke på utføring av service, reparasjon og inspeksjon av kjøretøyet. Enhver annen bruk som ikke er beskrevet, anses som uheldig og ufornuftig, og vil da i helhet bli operatøren sitt eget ansvar.

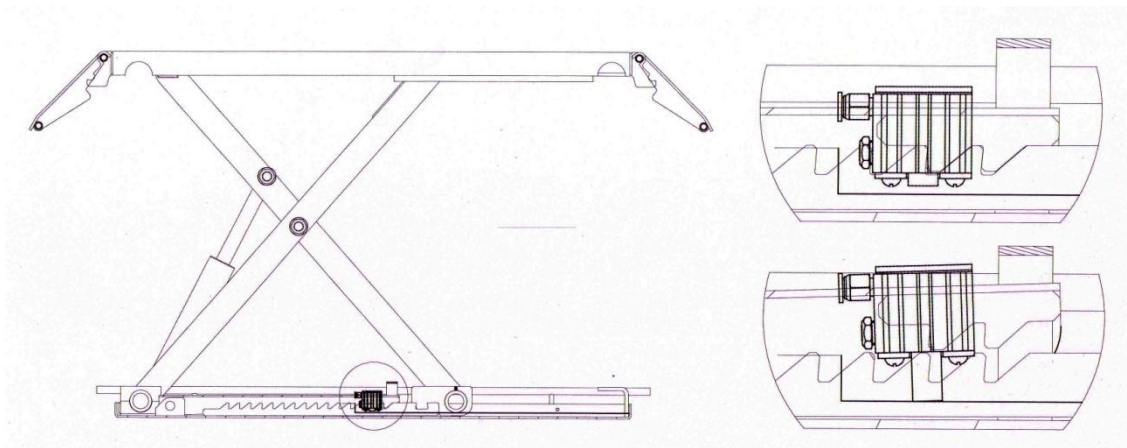
Sakseliftten med løfting i midten er i hovedsak brukt for service av dekk eller andre små servicer på kjøretøyet.

Denne liften må bare bli brukt til det formålet som det er laget for. Det er forbudt å løfte personer eller annet som ikke er spesifisert i denne manualen. Enhver annen bruk anses for å være uheldig og ufornuftig, og er derfor ikke tillatt.

Konstruktøren kan ikke holdes ansvarlig for noen skade eller ulykker, som er forårsaket ved en uheldig bruk eller ved ikke observasjoner av de følgende instruksjoner:

Sikkerhets system

1. Ventil mot trykksvingning, til å forhindre for rask senkning i tilfellet en hydraulisk slange er ødelagt.
2. Pneumatisk sikkerhets sperre.



Tekniske data

Løftehøyde: 1000 mm
Løftekapasitet: 2500 kg
Løftetid: 30 s
Kraftforsyning: 220V, 1-fase380V. 3-fase
(Se forøvrig navneplaten før tilkobling.)

Installasjon

Før installasjonen

1. Identifiser komponentene og sjekk for mangler.
Kontakt oss øyeblikkelig, hvis mangler oppdages.
2. Installasjon, justering og testing av operasjoner skal bare utføres av kvalifisert personell.
3. Liften må bli installert på en plant betong gulv, som minst har en dybde på 20 cm og en utstrekning på minimum 1,5 m i fra forankringspunktet.
4. Installasjonen av liftens betong overflate må være relativt jevn, planert i alle retninger.
5. Etter avlossing av liften, plasser den i nærheten av den påtenkte lokaliseringen av installasjonen. Fjern innpaknings materiale i fra enheten.

Nødvendig areal

Klargjør område for maskinen, i henhold til tegningen for nødvendig plass. Betongens tykkelse ≥ 200 mm og feilen for nivåmarginen ≤ 5 mm, når grunnforholdene er gode.

Elektrisk system

Ethvert arbeid med det elektriske systemet må kun utføres av kvalifiserte elektrikere. Utstyr det elektriske systemet på installasjonsplassen med en effektiv jording. Justering av det elektriske systemet må utføres i henhold til det som navneplaten på maskinen viser.

Tilkobling

Du kan starte med å tilkoble oljeslangen, lufttilførselen og strømforsyningen etter ovennevnte klargjøring.

1. Tilkobling av oljeslange

Se det hydrauliske diagrammet for tilkobling av oljeledningene. Vær sikker på at ingen jord eller andre fremmedlegemer kommer inn i rør/ledninger.

2. Tilkobling av strømforsyning

Tilkoble strømforsyningen i henhold til det elektriske diagrammet.

3. Påfylling av beholderen (tanken)

Fyll på med 6 liter L-HM32 antislitasje hydraulisk olje (tilført av bruker) inn i oljetanken. Det maksimale nivået skal være 10 mm under toppen av oljetanken, og det minste nivået skal være 40 mm under toppen av oljetanken. (Sjekk dette med en peilepinne.)

4. Oppsatt fundamentramme

Liften er også laget for mobil bruk, det betyr at du kan bruke den uten å ha montert den til gulvet. Hvis du trenger å sette fast liften, så gjør dette i henhold til tegningen for nødvendig plass.

5. Testing av lasteevne

Bruk ikke liften for å løfte et kjøretøy, før du har testet den.

Dette trinnet er veldig viktig for å sjekke om det er noen lekkasje i den hydrauliske linjen av tilkoblinger eller luftslanger. Hvis det ikke er noe unormal bråk eller lekkasje etter to eller tre kjøring, så kjør med en last som ikke overstiger 2500 kg, til en lav høyde. Heis deretter liften gradvis høyere.

Drift

Advarsel: Ikke plasser noe kjøretøy på liften før utprøving av arbeidsoperasjonene har blitt utført. Heis liften opp og senk den ned flere ganger for å forsikre at låsesperrene klikker i sammen, og at luft utblåses fra sylindrene.

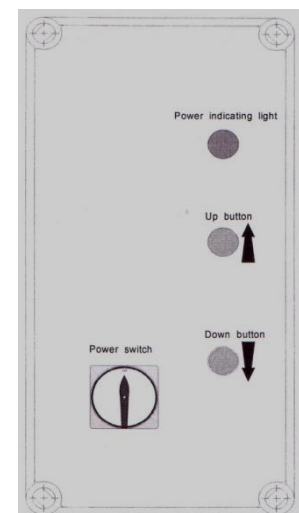
Før utføring av arbeidsoperasjoner

1. Sjekk alle rørledningene og koblingene/skjøtene før bruk av liften. Maskinen kan bare bli brukt etter at det er ingen lekkasje.
2. Liften skal ikke benyttes, hvis sikkerhets innretningene ikke fungerer feilfritt.
3. Maskinen skal ikke heve eller senke et kjøretøy, hvis senteret for gravitasjonen til kjøretøyet ikke ligger innenfor rekkevidden til understøttende innretninger.
4. Betjeningen eller operatøren skal være i en sikker posisjon når liften heves eller senkes.
5. Når liften med et kjøretøy kommer til ønsket høydenivå, må aller først hovedbryteren bli slått av før kjøretøyet repareres, for å hindre at uautoriserte personer trykker på startbryteren.

Instruksjoner for bruk

Heving av liften

1. Hver sikker på at du har lest drifts manualen, før utføring av arbeidsoperasjoner.
2. Løft alltid kjøretøyet på produsentens anbefalte løftepunkter.
3. Plasser kjøretøyet riktig i senteret av de to plattformene.
4. Slå på bryteren. Hev liften ved å presse "UP button" på kontrollboksen inntil plattformen berører bestemt de riktige løftepunktene, og sjekk en gang til om kjøretøyet er sikret.
5. Sjekk sikkerheten til kjøretøyet, utfør så vedlikehold eller reparasjons arbeid.



Senking av liften

1. Senk liften ved å presse "Down button". Liften vil først heve seg litt for å frigjøre sperren, for deretter å gå ned.

Vedlikehold

Produsenten vil gi brukeren 1-års garanti for kvaliteten på maskinen. Hvis noen feil med maskinen oppstår i løpet av denne tiden, vil vi reparere eller erstatte produktet i henhold til brukerens behov. Produsenten vil ikke ta noe ansvar for feilaktig installasjon og drift, overbelastet kjøring, feil betong grunn (som ikke kan møte kravet i manualen.), normal mekanisk slitasje og utilstrekkelig vedlikehold. Garantien vil bli utgitt på basis av type og serienummeret til utstyret. Derfor, brukerne skal forsynes av produsenten uten manglende overholdelse av avtalen.

Metoder for vedlikeholds operasjoner er beskrevet nedenfor. Lave operasjons kostnader og en lang levetid til maskinen kommer av rutinemessig gjennomføring av disse operasjonene.

Daglig på forhånds operasjoner

Brukeren bør utføre daglige kontroller. Daglige kontroller av sikkerhets sperresystem er veldig viktig. - oppdagelsen av feil på innretninger før nødvendig, kan spare deg for kostbare eiendoms skader, tapt produksjons tid, alvorlig personskade; enda frafall av dyktige medarbeidere.

- Sjekk låsesperren (hørbart og visuelt) mens liften er i operasjon.
- Sjekk hydrauliske koblinger, og slanger for lekkasje.
- Sjekk kjetting koblinger, kabelforbindelser, ledningsnett og brytere for skade.
- Sjekk bolter, mutre og skruer, og stram til.
- Sjekk svingarmen sin evne til å holde igjen.

Ukelig vedlikehold

- Sjekk renheten til mobile deler.
- Sjekk sikkerhets innretninger, som tidligere nevnt.
- Sjekk hydraulisk væsknivå slik: la løpevognene gå helt opp og i tilfellet de ikke når den maksimale høyde; tilfør olje.
- Sjekk og stram til bolter, mutre og skruer.

Månedlig vedlikehold

- Sjekk og stram til skruer.
- Sjekk det hydrauliske systemet, forsegle og stram til løse enheter, hvis nødvendig.

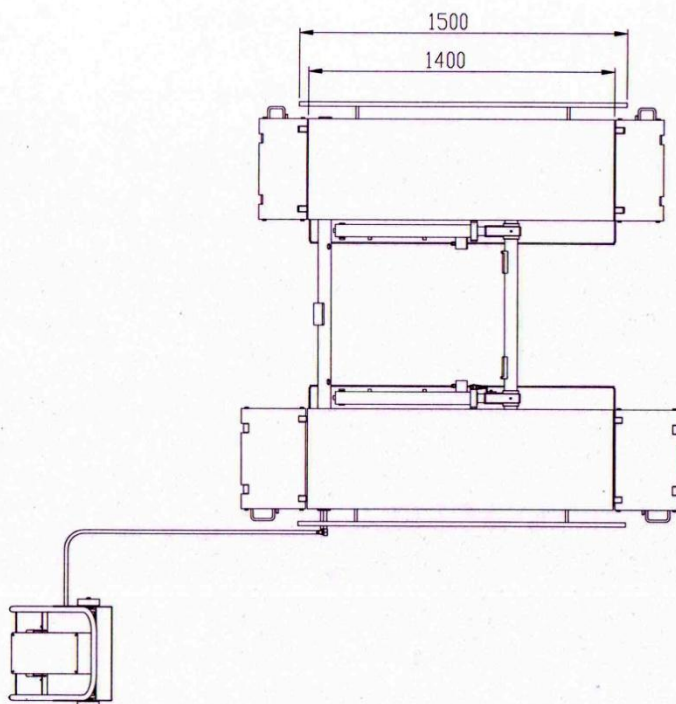
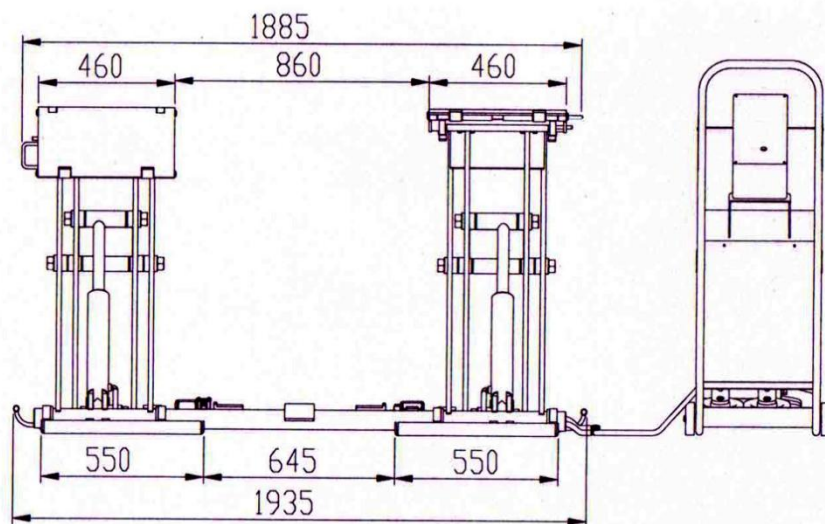
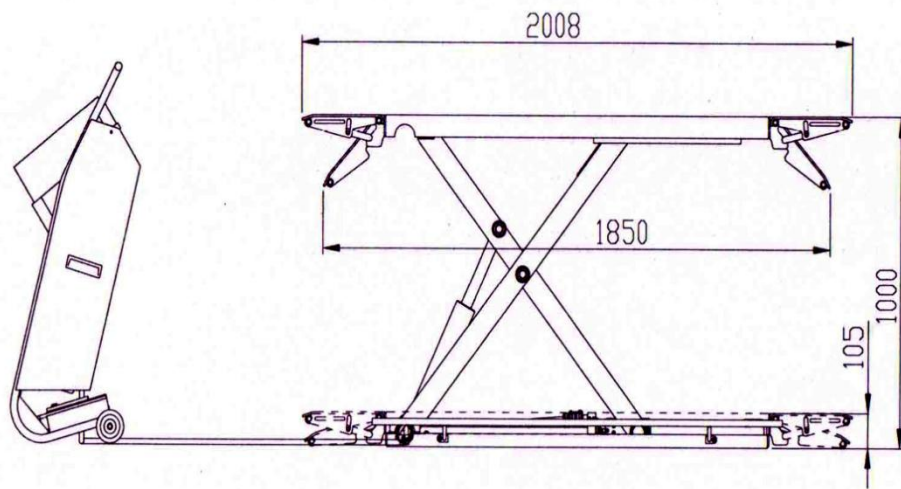
- Sjekk smørning og slitasjetilstand for nagler, valser, foring til løpevogn strukturen; likedan armer og aktuelle forlengere; hvis nødvendig, så bytt ut ødelagte deler med originale reserve deler.

Årlig vedlikehold

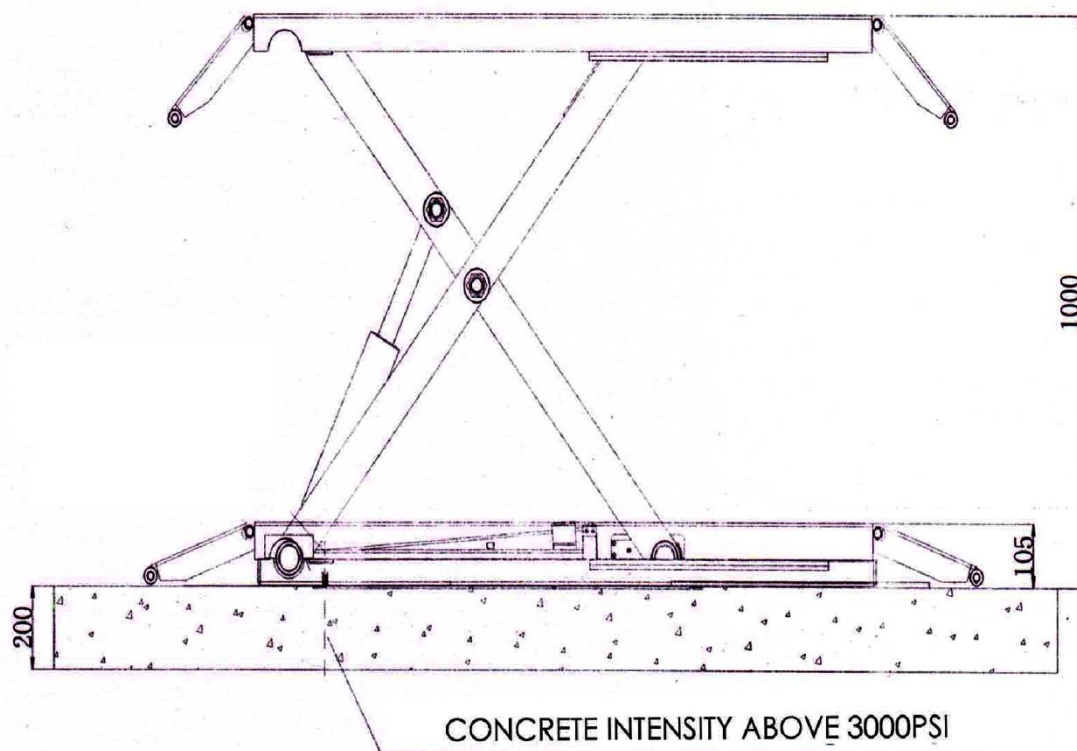
- Tøm tanken og sjekk forholdet til den hydrauliske væsken. Rens oljefilteret.

Hvis dette vedlikeholdet blir utført, vil dette vær en stor fordel for brukeren, som ville finne utstyret i perfekt orden hver gang et arbeid skal utføres.

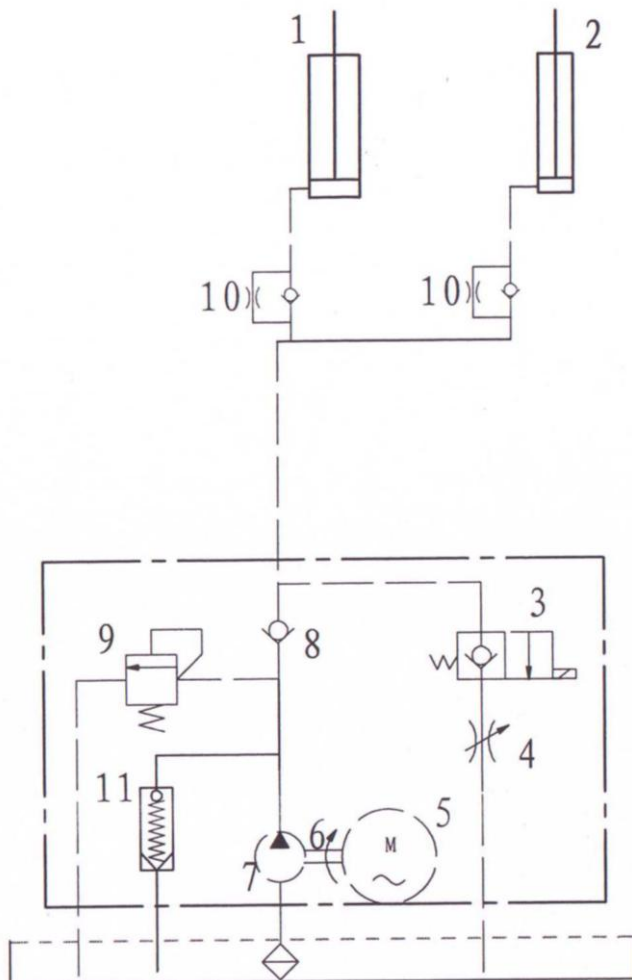
Liftens ytermål



Nødvendig plass

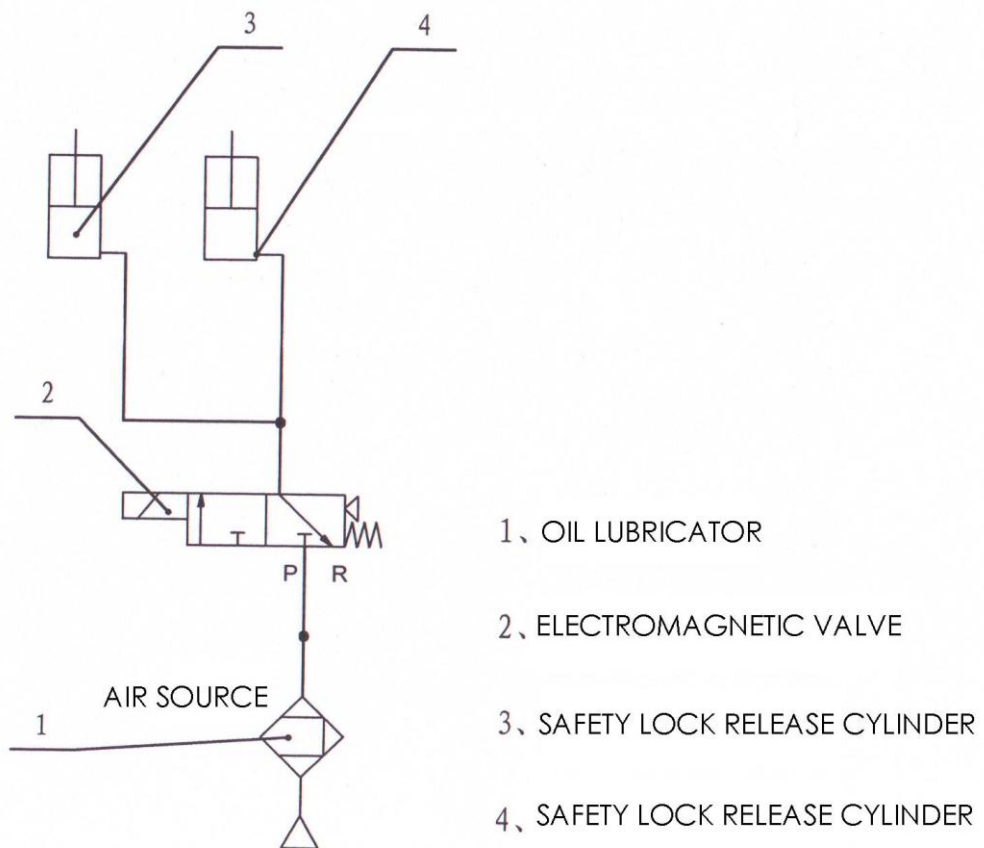


Hydraulisk diagram

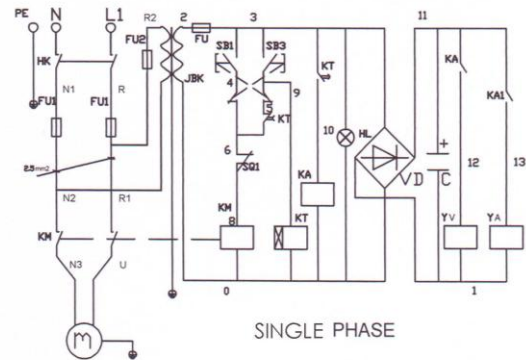
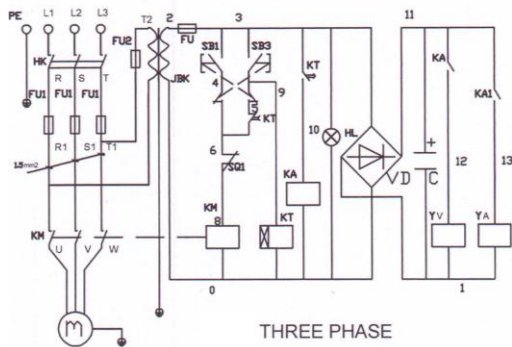


1. MAIN CYLINDER
2. ASSISTANT CYLINDER
3. ELECTRIC RELEASE VALVE
4. LOWERING THROTTLE VALVE
5. MOTOR
6. COUPLING
7. GEAR PUMP
8. ONE WAY VALVE
9. OVER FLOWING VALVE
10. ANTI-SURGE VALVE
11. CUSHION VALVE

Pneumatisk diagram



Koplingskjema (strømløpsplan)



NO	CODE	NAME	TYPE AND SIZE	QTY	REMARKS
1	KM	AC Contactor	CJX2-1210/AC24	1	
2	KT	Time relay	ST6PA-5S/AC24	1	
3	KA	relay	HH54p/AC24	1	
4	SB1	Push button	LA42	1	Up Button
5	SB3	Push button	LA42	1	Down Button
6	M	Motor	3HP	1	
7	FU	Fuse	2A	1	
8	FU1	Fuse	16A/32A	3/2	
9	FU2	Fuse	1A	1	
10	HK	Power switch	Lw26GS-20/04	1	
11	SQ1	Limit switch	D4MC-5020	1	
12	HL	Lamp	AD17	1	Power indicating light
13	JBK	Transformer	JBK3-63VA	1	
14	C	Capacitor	4700uf-50V	1	
15	YA	Electromagnetic vale	3V210-08/DC24V	1	
16	YV	Electromagnetic vale	DC24V	1	
17	VD	Bridge rectifier	KBPC5A-35A	1	

Vi har prøvd vårt beste for å støtte deg med en komplett og detaljert informasjon, slik at din installasjon og du med din arbeidserfaring skal være fri for problemer. Men, kontakt oss gjerne. hvis du skulle komme bort i noe uforutsett ved installasjon og drift av din nye lift, eller har noen spørsmål angående noen av delene.